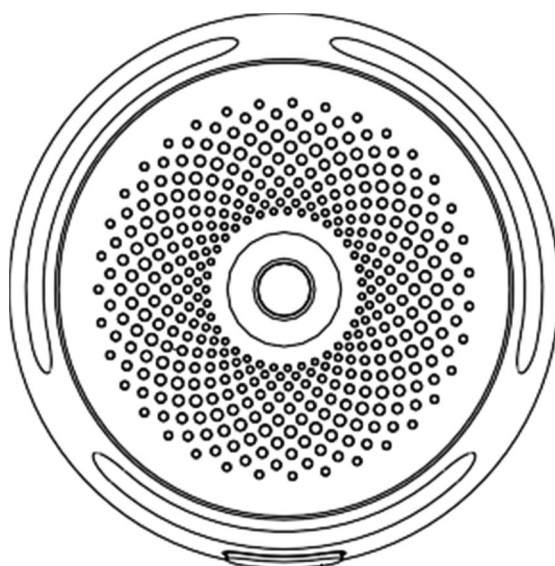


X-SENSE

Bezdrátově propojený kouřový hlásič

Uživatelská příručka

XS-01-W



Tato uživatelská příručka obsahuje důležité informace týkající se provozu vašeho kouřového alarmu X-SENSE. Před instalací a uvedením alarmu do provozu si pečlivě přečtete tento návod k použití. Pokud instalujete tento kouřový hlásič pro jinou osobu, musíte tento návod (nebo jeho kopii) nechat u koncového uživatele

Obsah balení

1 × hlásič 1 × montážní kruh 2 × šroubky 2 × hmoždinky 1 × manuál



Bezpečnostní informace **Δ Důležité!**

NEBEZPEČÍ, VAROVÁNÍ A UPOZORNĚNÍ VÁS VÝSTRAHU DŮLEŽITÉ PROVOZNÍ POKYNY NEBO POTENCIÁLNĚ NEBEZPEČNÉ SITUACE. ZVLÁŠTNÍ POZOR NA TYTO SITUACE. 2. Tento alarm není určen k upozornění osoby s poruchou sluchu jednotlivce. Požívání alkoholu nebo drog MŮŽE rovněž poškozovat něčí schopnosti slyšet požární alarm

1. TOTO ZAŘÍZENÍ NEDETEKUJE PLAMENY, TEPLA, OXID UHLÍČITÝ NEBO JINÉ NEBEZPEČNÉ PLYNY. VAROVÁNÍ!
1. NIKDY NEIGNORUJTE ŽÁDNÝ POPLACH.
2. TICHÁ FUNKCE JE POUZE PRO VAŠE POHODLÍ A NEODSTRANÍ PROBLÉM. VŽDY PO KAŽDÉM ALARMU ZKONTROLUJTE SVŮJ PROSTOR. Pokud tak neučiníte, může to mít za následek úraz nebo smrt.
3. TENTO KOUŘOVÝ ALARM ZKOUŠEJTE KAŽDÝ TÝDEN. POKUD NEBUBUDE ALARM KDYKOLI SPRÁVNĚ PRACOVAT, OKAMŽITĚ ho VYMĚŇTE!

Nastavit a propojit kouřové alarmy

Všechny alarmy XS01-WR obsahují vestavěný RF modul, který umožňuje bezdrátové připojení 2 nebo více kouřových alarmů a vytvoření propojené sítě. Když je spuštěna jedna jednotka, všechny propojené jednotky vydají poplach. **Bezdrátové kouřové hlásiče XS01-WR v jednom balení již byly vzájemně propojeny.** Alarmy v každém balíčku mají svou vlastní nezávislou propojenou síť. Pokud tedy máte více než jeden multi-pack, budete muset přidat všechny do stejné propojené sítě.

Jak zapnout propojit další alarmy

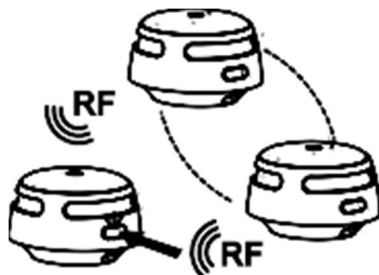
1. Chcete-li zapnout 2 kouřové alarmy, odstraňte izolační fólie baterie z jejich přihrádek na baterie.

Poznámka: Ujistěte se, že jsou zapnuty pouze 2 kouřové alarmy najednou, aby bylo zajištěno úspěšné propojení.

Stiskněte čtyřikrát testovací / tiché tlačítko na jednom ze 2 kouřových alarmů a tento alarm jednou pípne a červená LED bude nepřetržitě blikat, což znamená, že vstoupil do propojovacího režimu. Po úspěšném vytvoření propojené sítě tento alarm jednou pípne a automaticky opustí režim propojení. Zajistěte, aby všechny kouřové alarmy vstoupily do stejné propojené sítě, ujistěte se, že pouze jeden kouřový alarm vstupuje do režimu propojení najednou.

1. Pokud chcete propojit třetí kouřový alarm, zapněte jej a stiskněte čtyřikrát tlačítko test / ticho, abyste se propojili s dříve propojenými kouřovými alarmy. Tímto způsobem lze propojit až 24 kouřových hlásičů.
2. Vyzkoušejte kouřový alarm podle kroků v části „Test alarmu“.

Stiskněte 4x



POZNÁMKY:

1. Kouřový alarm bude v propojovacím režimu po dobu 60 sekund, během nichž bliká červená kontrolka LED. Po 60 sekundách opakujte krok 2 a připojte alarmy. V případě potřeby ručně stiskněte tlačítko testu / ticha, abyste přestali vysílat RF signál, a červená LED přestane blikat a alarm přejde do normálního stavu.

2. Vyzkoušejte všechny bezdrátové kouřové hlásiče, abyste se ujistili, že jsou před instalací propojeny.

3. Lze propojit maximálně 24 bezdrátových kouřových hlásičů.

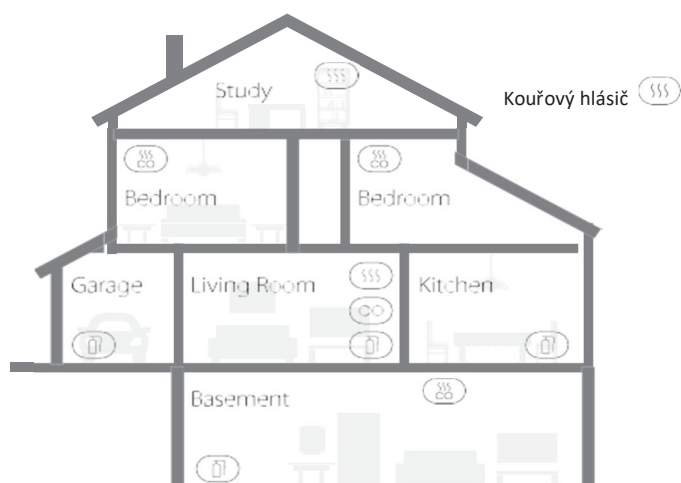
4. Pamatujte, že alarm XS01-WR lze propojit pouze s jinými bezdrátovými alarmy X-SENSE. Jak se odpojit Stiskněte testovací / tiché tlačítko čtyřikrát, kouřový alarm jednou pípne, poté jej podržte stisknutým tlačítkem, dokud se pípnutí jednou nerozpojí. Po odpojení jej můžete znovu připojit a nechat jej vstoupit do propojené sítě.

Test alarmu: Před testováním musí být alarm správně připevněn k montážní konzole. Pokud je váš XS01-WR propojen s jinými bezdrátovými kouřovými hlásiči, doporučujeme, abyste každý týdenní kouřový hlásič otestovali během týdenního testu.

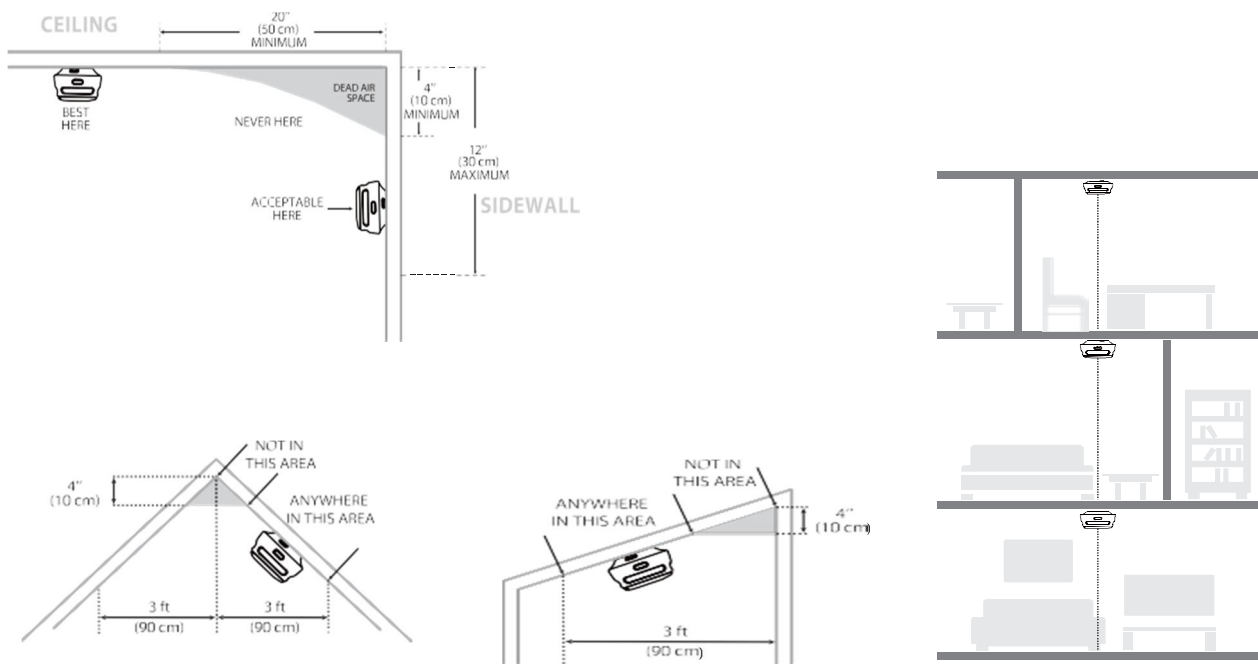
	Test samostatného alarmu	Test všech propojených alarmů
Akce	Podržte testovací tlačítko.	Podržte testovací tlačítko.
Indikace	<ul style="list-style-type: none">Alarm 3 x krátce pípne..Červená LED bude blikat každou vteřinu při pípnutí.	<ul style="list-style-type: none">Inicializovaný kouřový alarm bude nepřetržitě pípat a červená LED bude blikat.Ostatní vzájemně propojené kouřové hlásiče v síti obdrží signál po 5 sekundách a budou nepřetržitě pípat s blikáním červené LED.Uvolněte tlačítko test / ticho a všechny kouřové alarmy zastaví testování.Testování alarmu by mělo být dokončeno do 3 minut.

POZNÁMKA: Testovací funkce přesně testuje obvod pro detekci kouře alarmu bez nutnosti testovacího kouře. Pokud váš kouřový alarm neposkytuje zvukový testovací signál, neprodleně si přečtěte průvodce řešením problémů na konci této příručky

Instalace v prostorech



1. Upřednostněte instalaci alarmu v ložnici a na chodbách a ujistěte se, že jej slyšíte všechny v oblasti na spaní. V domě s několika ložnicemi nainstalujte alarm do každé ložnice. Pokud ve svém domě instalujete pouze jeden kouřový hlásič, instalujte jej pokud možno do blízkosti všech ložnic, nikoli do suterénu nebo pece.
2. Nainstalujte alarm nad schodiště a na každé patro domu.
3. Po stoupání ke stropu se kouř, teplo a vše, co hoří, šíří vodorovně, takže pokud je to možné, nainstalujte alarm do středu stropu. Zajistěte, aby byl alarm nainstalován v minimální vzdálenosti od rohu.
4. Pokud nelze alarm nainstalovat uprostřed stropu, instalujte jej ve vzdálenosti 50 cm od rohů místnosti. 5. Pokud je alarm nainstalován na zeď, měla by být pod stropem udržována vzdálenost 10–30 cm. 6. Pokud délka místnosti nebo halý přesahuje 9 m, mělo by být ve stejném prostoru nainstalováno několik alarmů. 7. Pokud jsou zeď nebo strop pod úhlem, musí být alarm nainstalován do vzdálenosti 90 cm od nejvyššího bodu stěny nebo stropu (měřeno vodorovně) v místnosti. 8. Ve víceúrovňových domech nebo bytech instalujte alespoň jeden bezdrátový kouřový alarm na každé úrovni a udržujte je nainstalované v přímé svislé linii (viz obrázek) s co nejmenším počtem překážek mezi každým ze vzájemně propojených alarmů, aby byl zajištěn optimální přenos signálu.



Místa, kterým je třeba se vyhnout 1. V blízkosti velkých kovových povrchů nebo svazků drátu. 2. V blízkosti zářivkových světel, amatérských rádií, elektrických zařízení nebo jiných zařízení, která mohou přenášet vysokofrekvenční signál, protože elektronický „šum“ může způsobit rušivé poplachy. **VAROVÁNÍ!** 1. TENTO POPLACH MUSÍ BÝT INSTALOVÁN PŘÍSLUŠNOU OSOBOU. 2. ALARMY NESMÍ BÝT POUŽÍVÁNY JAKO NÁHRADA ZA SPRÁVNOU INSTALACI, POUŽÍVÁNÍ A ÚDRŽBU SPALOVACÍCH ZAŘÍZENÍ PALIVA VČETNĚ VHODNÉHO SYSTÉMU VENTILACE A ODVODU SPALIN

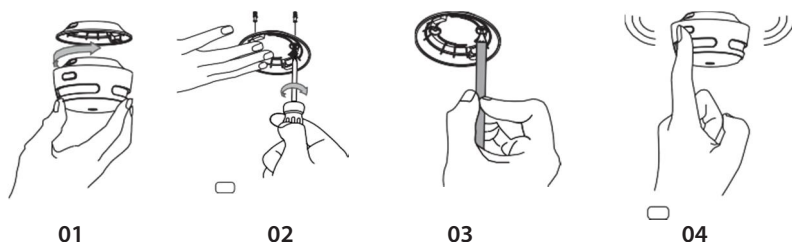
Způsob instalace: Pomocí montážní konzoly označte otvory pro šrouby na stropě nebo na zdi. 2. Vyrtejte otvory na dvou značkách pomocí vrtáku odpovídající velikosti. Vložte hmoždinky a přišroubujte montážní konzolu pomocí dodaných šroubů. 3. Připojte alarm k montážní konzole a otočením ve směru hodinových ručiček jej uzamknete. 4. Vyzkoušejte kouřový alarm podle kroků v části „Test alarmu“.

POZNÁMKA: Před instalací se doporučuje otestovat propojené kouřové hlásiče v různých místnostech, kde je chcete instalovat, abyste se ujistili, že jsou v dosahu přenos.

Pro zprovoznění kouřových hlásičů, odstraňte izolační fólie baterie z jejich přihrádek na baterie
Hlásiče v jednom balení jsou již propojeny v síti.
Není potřeba žádné další nastavení
Pokud při testu jednoho hlásiče druhý hlásič nepípá, ověřte zda v cestě signálu mezi hlásiči není překážka, která stíní signál. (kovové desky, vinutí motorů a transformátorů)
V prostorách domů by propojení hlásičů mělo fungovat i přes zdi až do vzdálenosti 30-80 m (podle počtu, tloušťky a materiálu zdí)

Propojte až 24 bezdrátových hlásičů





Výměna baterie 1. Chcete-li vyměnit baterii, odpojte kouřový hlásič z montážního držáku otáčením proti směru hodinových ručiček. 2. Zatažením za úchytku pro vyjmutí baterie vyjměte baterii a poté vložte novou baterii podle značek se správnou polaritou. 3. Vyzkoušejte alarm a poté jej namontujte alarmu uzamknete otočením ve směru hodinových ručiček na montážní konzolu.

LED indikátor a zvukový signál

Stav	LED indikátor	Signál	Akce	
Normal	Červená LED bliká každých 60 sekund	None		
Alarm	Červená LED bliká každou sekundu	Krátké pípnutí		
Test	Samostatný jeden hlásič	Červená LED bliká každou sekundu	3 krátké pípnutí	Stisknout test tlačítko jednou once.
	Všechny propojené hlásiče v síti	Červená LED bliká každou sekundu	Pípání dokud není stisknuto tlačítko Test	Stisknout test tlačítko jednou
V tichém modu	Červená LED bliká každých 5 sekund	Žádný		

Slabá baterie	Červená LED bliká každých 60 sekund	1 pípnutí každých 60 sekund	Každý alarm má svůj signál
Závada	Červená LED bliká každých 40 sekund	2 pípnutí každých 40 sekund	Každý alarm má svůj signál

Tichý režim Pokud během alarmu stisknete tlačítko ticha, bude jednotka v tichém režimu po dobu 9 minut. Během režimu ticha bude červená LED blikat každých 5 sekund. Budík přejde do normálního režimu po 9 minutách. **POZNÁMKY** 1. Ztlumte všechny ostatní propojené alarmy stisknutím tlačítka ticha na zahajovacím kouřovém alarmu. Pamatujte, že iniciační kouřový alarm nelze ztlumit stisknutím tlačítka ztlumení na jakémkoli jiném propojeném alarmu. 2. Za podmíněk vzájemného propojení nelze během 9minutového ticha znovu spustit ztišený kouřový alarm. Všechny ostatní vzájemně propojené alarmy však mohou být spuštěny při detekci nebezpečných úrovní kouře během režimu ticha.

Technické údaje

Zdroj	Vyměnitelná 3 V CR123A lithiová baterie
Životnost	10 let
Životnost baterie	5 let
Typ senzoru	Fotoelektrický
Standard EU	EN 14604:2005+AC:2008
Odběr proudu v běžném provozu	< 15 uA (cca.)
Proud při alarmu	< 150 mA (cca.)
Pokrytá plocha	20-40 m ²

Nejlepší provozní teplota	4,4-37,8 °C
Provozní relativní vlhkost	≤ 85% (nekondezované)
Zvuk alarmu	≥ 85 dB ve 3 m @ 3,2 ± 0,3 kHz pulsní alarm
Ztišení tlačítkem na	cca 9 minut
Provozní frekvence	868 MHz
Maximální počet propojených alarmů	24
Přenosová vzdálenost mezi 2 alarmy	Přes 250 m v otevřeném prostoru

Poznámka - Výdrž baterie se počítá na základě aktuálního hodnocení v týdenním testovacím režimu a pohotovostním režimu. Pokud se jeho provozní režim změní na stav alarmu, výdrž baterie se odpovídajícím způsobem sníží. Údržba : Abyste udrželi svůj kouřový alarm v dobrém funkčním stavu, postupujte podle těchto jednoduchých kroků:

Testováním jednotky jednou týdně ověřte, zda zvuk a indikátor alarmu jednotky fungují správně. 2. Kouřový alarm by měl být vyčištěn minimálně jednou za 3 měsíce: Demontujte jednotku ze stropu a vyčistěte kryt alarmu a větrací otvory pomocí vysavače vybaveného měkkým kartáčovým nástavcem k odstranění prachu a nečistot. 3. K čištění jednotky nikdy nepoužívejte čisticí prostředky nebo jiná rozpouštědla. 4. Vyhněte se stříkání osvěžovačů vzduchu, sprejů na vlasy nebo jiných aerosolů v blízkosti alarmu. 5. Jednotku nelakujte. Barva utěsní průduchy a naruší schopnost senzoru detekovat požár. 6. Nikdy se nepokoušejte jednotku rozebírat nebo čistit vnitřek. V opačném případě zanikne záruka. 7. Po odstranění co nejdříve umístěte kouřový hlásič zpět na správné místo, abyste zajistili trvalou ochranu před ohněm. 8. Pokud se používají čisticí prostředky pro domácnost nebo podobné nečistoty, oblast by měla být větrána.

Řešení problémů :

PROBLEM	řešení
Při testu není slyšet zvukový signál.	<ul style="list-style-type: none"> • Pověřte zda je alarm správně připevněn k montážní základně • Ujistěte se že jste tlačítko test stiskli pevně. • Ověřte pozici hlásič. Bezdrátový signál může být blokován nebo je vzdálenost mimo možnosti

Ozval se falešný alarm nebo alarm při vaření, sprchování apod.	<ul style="list-style-type: none"> • Ověřte umístění alarmu podle kapitoly „Instalace a umístění“ • Vyčistěte alarm podle kapitoly „Údržba“.
Červená led bliká a alarm pípá každých 60 vteřin.	Slabá baterie. Vyměňte ji okamžitě.
Červená led bliká a alarm pípá každých 40 vteřin.	Porucha hlásiče. Vyčistete jej, nebo vyměňte..

Ochrana životního prostředí Odpad z elektrických výrobků by neměl být likvidován s domovním odpadem. Recyklujte prosím tam, kde je pro to určeno místo informace o recyklaci vám poskytne místní úřad nebo prodejce.

Výrobce X-SENSE Technology Co., LTD. Adresa: Tower B, Qiaode Technology Park, No. 7 Road, Guangming District, Shenzhen, Guangdong Province, China E-mail: support@x-sense.com



Conforms to EN 14604:2005+AC:2008

X-SENSE Technology Co., LTD. Email: support@x-sense.com

Servisní informace

<p>EU REP Meiz Tech GmbH Ruhraallee 185, 45136 Essen, Germany Email: junkuan.pi@meiz-tech.com</p>
<p>UK REP CET PRODUCT SERVICE LTD. Chase Business Centre, 39-41 Chase Side, London N14 5BP, United Kingdom Email: info.cetservice@gmail.com</p>