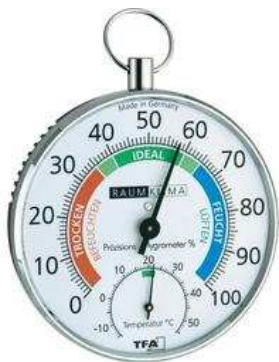


## Analogový teploměr s vlhkoměrem



Obj. č.: 67 22 06



### Vážený zákazníku,

děkujeme Vám za Vaši důvěru a za nákup analogového teploměru s vlhkoměrem.

Tento návod k obsluze je součástí výrobku. Obsahuje důležité pokyny k uvedení výrobku do provozu a k jeho obsluze. Jestliže výrobek předáte jiným osobám, dbejte na to, abyste jim odevzdali i tento návod.

Ponechte si tento návod, abyste si jej mohli znovu kdykoliv přečíst!

### Teploměr s kapilárou

Ve vzácných případech se může stát, že se během přepravy tekutina ve skleněné trubici (kapiláře) roztrhne. Prudkými trhavými pohyby směrem dolů můžete tekutinu znovu spojit.

### Teploměr s ukazatelem

Teploměr je již z výroby seřizený. V případě, že byste ho chtěli otestovat, položte teploměr na půl hodiny vedle jiného, dobře seřizeného teploměru, a výsledky měření porovnejte. Případné odchylky můžete na zadní straně přístroje zkorigovat pomocí šroubováku.

### Vlhkoměr

Vlhkoměr slouží k měření relativní vlhkosti vzduchu. Pojem „relativní vlhkost“ je třeba chápat tak, že vzduch dokáže pojmout různě velké množství vlhkosti v závislosti na právě aktuální teplotě.

Jakmile teplota vzduchu poklesne a obsah vody ve vzduchu přitom zůstane stejný, „relativní vlhkost vzduchu“ stoupne, a naopak. Teplota a vlhkost vzduchu významně ovlivňují, jak se tělesně cítíme. Proto bychom měli těmto parametrům v obytných místnostech a na pracovištích věnovat zvláštní pozornost. Vlhkoměr se syntetickými vlasy je přesný měřicí přístroj. Na rozdíl od spirálového vlhkoměru, který teoreticky zobrazuje správný výsledek pouze v jednom bodě stupnice, lze vlhkoměr se syntetickými vlasy seřídít tak, aby zobrazoval správné výsledky spolehlivě v rámci celé stupnice.

### Uvedení do provozu

Pro zajištění přesnosti měření je rozhodující volba správného stanoviště pro přístroj. Při měření ve venkovním prostředí je třeba chránit přístroj před přímým slunečním zářením a větrem. Při měření v obytných místnostech a na pracovištích by měl být přístroj umístěn na místo s konstantní teplotou, mimo dosah topných těles apod.

Naše vlhkoměry se syntetickými vlasy jsou vyrobeny a seřizeny s maximální péčí. K drobným odchylkám a nepřesnostem ukazatele může dojít vlivem otřesů během přepravy nebo vlivem uskladnění v suchých místnostech a v ojedinělých případech také při poruše citlivého měřicího zařízení. Totéž se může stát také při delším používání ve vytápěných místnostech s extrémně suchým vzduchem.

V obou případech lze doporučit regeneraci vlhkoměru. Ta se provádí tak, že přístroj asi na půl hodiny zabalíme do navlhčeného ručníku. Po této době smí přístroj zobrazovat maximálně 95% až 98% vlhkost. Odchyly od tohoto stavu lze zkorigovat opatrným otáčením seřizovacího šroubku pomocí tenkého šroubováku. Seřizovací šroubek je viditelný díky malému otvoru v zadní stěně pláště přístroje.

Jednoduchou regeneraci můžete provést také tak, že ponecháte přístroj několik hodin ve vlhkém vzduchu, například v koupelně, prádelně nebo za vlhkých, mlhavých dní i venku. Chcete-li vlhkoměr otestovat pomocí jiného přístroje, je bezpodmínečně nutné všechny porovnávané přístroje položit na stejné místo těsně vedle sebe. Měli byste si uvědomit, že se na různých místech v uzavřených místnostech mohou objevit výrazné výkyvy vlhkosti vzduchu.

### Bezpečnostní předpisy, údržba a čištění

Z bezpečnostních důvodů a z důvodů registrace (CE) neprovádějte žádné zásahy do přístroje. Případné opravy svěřte odbornému servisu. Nevystavujte tento výrobek přílišné vlhkosti, nenamáčejte jej do vody, nevystavujte jej vibracím, otřesům a přímému slunečnímu záření. Tento výrobek a jeho příslušenství nejsou žádné dětské hračky a nepatří do rukou malých dětí! Nenechávejte volně ležet obalový materiál. Fólie z umělých hmot představují veliké nebezpečí pro děti, neboť by je mohly spolknout.



Pokud si nebudete vědět rady, jak tento výrobek používat a v návodu nenajdete potřebné informace, spojte se s naší technickou poradnou nebo požádejte o radu kvalifikovaného odborníka.

Výrobek nevyžaduje žádnou speciální údržbu. K čištění pouzdra používejte pouze měkký, mírně vodou navlhčený hadřík. Nepoužívejte žádné prostředky na drhnutí nebo chemická rozpouštědla (ředidla barev a laků), neboť by tyto prostředky mohly poškodit povrch a pouzdro výrobku.

### Recyklace



Likvidujte odpad na konci doby životnosti výrobku přiměřeně podle platných zákonných ustanovení.

**Šetřete životní prostředí! Přispějte k jeho ochraně!**

### Záruka

Na analogový teploměr s vlhkoměrem poskytujeme **záruku 24 měsíců**.

Záruka se nevztahuje na škody, které vyplývají z neodborného zacházení, nehody, opotřebení, nedodržení návodu k obsluze nebo změn na výrobku, provedených třetí osobou.

**Příklad tohoto návodu zajišťuje společnost Conrad Electronic Česká republika, s. r. o.**

Všechna práva vyhrazena. Jakékoliv druhy kopií tohoto návodu, jako např. fotokopie, jsou předmětem souhlasu společnosti Conrad Electronic Česká republika, s. r. o. Návod k použití odpovídá technickému stavu při tisku! **Změny vyhrazeny!**

© Copyright Conrad Electronic Česká republika, s. r. o.

MIH/12/2013